

基于产教融合背景下现代学徒制的思考与研究

李亚亚

(咸阳职业技术学院, 陕西 西咸新区 712046)

摘要: 为深化校企合作、工学结合、产教融合, 调动企业参与职业教育积极性, 建立校企联合招生、联合培养、一体化育人长效机制, 促进教育链和产业链有机衔接, 全面提升技术技能人才培养水平, 推动职业教育体系和劳动就业体系互动发展, 现借助国内国际合作育人学习交流的平台, 思考研究职业教育人才培养模式新的突破口——中国现代学徒制。

关键词: 产教融合; 现代学徒制; 思考与研究

中图分类号: G712

文献标识码: A

文章编号: 94047-(2019)01-005-05

现代学徒制是由企业和学校共同推进的人才培养模式, 有利于促进行业企业参与职业教育人才培养全过程, 实现专业设置与产业需求对接, 课程内容与职业标准对接, 教学过程与生产过程对接, 教学环境与职业环境对接, 师资建设与“多师型”对接, 校园文化与企业文化对接, 毕业证书与职业资格证书对接, 职业教育与终身学习对接, 旨在提高人才培养质量的针对性。

1 现代学徒制试点

2014年8月25日, 教育部下发《关于开展现代学

徒制试点工作的意见(教职成〔2014〕9号)》。意见要求, 积极推进招生与招工一体化, 深化工学结合人才培养模式改革, 专兼结合师资队伍建设, 形成与现代学徒制相适应的教学管理与运行机制。

2015年1月5日, 教育部下发《关于开展现代学徒制试点工作的通知(教职成司函〔2015〕2号)》和《现代学徒制试点工作实施方案》, 决定遴选一批有条件、基础好的地市、行业、企业和职业院校开展现代学徒制试点工作。分别见: 教职成厅函〔2015〕29号^[1], 教职成厅函〔2017〕35号^[2], 教职成厅函〔2018〕41号^[3]。具体分布如下表1。

表1 开展现代学徒制试点情况统计表

试点批次	试点地区	试点行业组织	试点企业	试点高职院校	试点中职学校
首批 (2015. 8)	17个	13家	8家	100所	27所
第二批 (2017. 8)	2个	4家	5家	154所	38所
第三批 (2018. 8)	1个	4家	4家	156所	29所

2 现代学徒制内涵

2.1 现代学徒制产生

职业教育经过“十一五”和“十二五”十年发展, 虽说在办学规模和水平上已达到较高水准, 但

内涵质量提升工程的现代职业教育体系还有待于不断完善。目前的教育瓶颈是以职业院校为主体的人才培养模式难以与经济社会发展的人才需求相匹配, 以“顶岗实习”、“订单培养”等校企合作方式无法让企业完全融入职业教育全过程, 导致职业

收稿日期: 2018-12-21

作者简介: 李亚亚(1967—), 女, 陕西乾县人, 副教授。研究方向: 生态环保与职教发展。

教育教学质量无法得到用人单位有效认可。寻求一种或多种效果好的人才培养模式,实现人才资源“供给侧”改革,成为职业教育发展的必由之路。

现代学徒制在世界上有多种模式,许多发达国家普遍采用,并被证明是一种有效培养技术技能人才

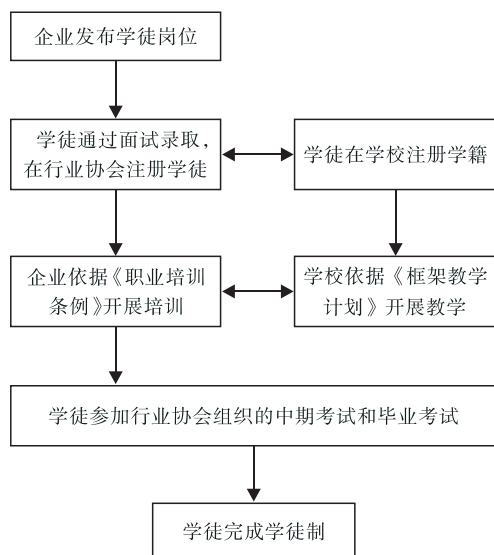


图1 德国双元制

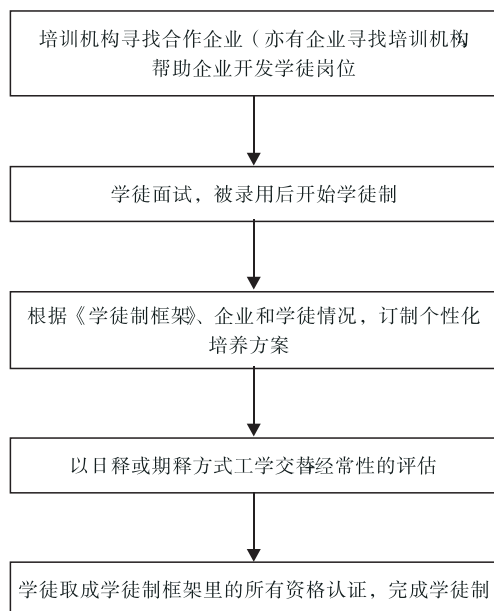


图2 英国现代学徒制

2.2 现代学徒制界定

现代学徒制是校企合作、工学结合、产教融合、订单培养的深化;学习内容是工作,在工作中实现学习;以岗位能力为目的,以工作过程为导向,以学生职业能力和职业素养为本位的整体化学习,不断提高职业院校办学质量。

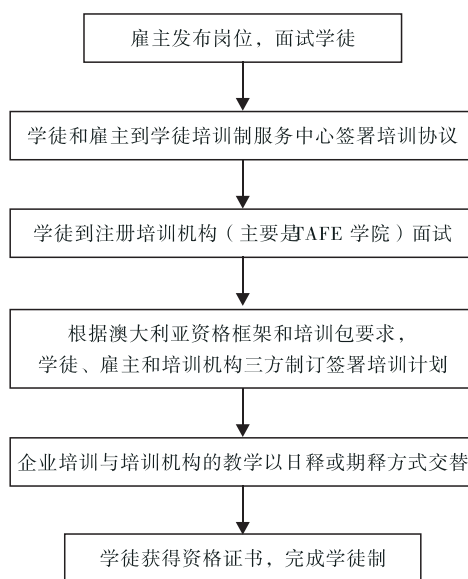


图3 澳大利亚新学徒制

2.3 现代学徒制三要素

学徒制是一种立足于岗位工作开展的师带徒式培养方式,故“岗位”、“学员”、“师傅”是学徒制的核心三要素。首先需要清楚专业中都包含哪些岗位,这些岗位有哪些典型工作任务、工作过程如何,应具备什么样岗位能力和职业素养;然后围绕岗位开设课程,支撑岗位能力与职业素养形成。师傅既来源于企业,也可以来源于学校教师,这就要求担任师傅的教师必须具有行业背景、企业经历和生产经验。学员就是学生在学习阶段准职业人角色的转换,学习的实质是能力培养的过程即为学徒。

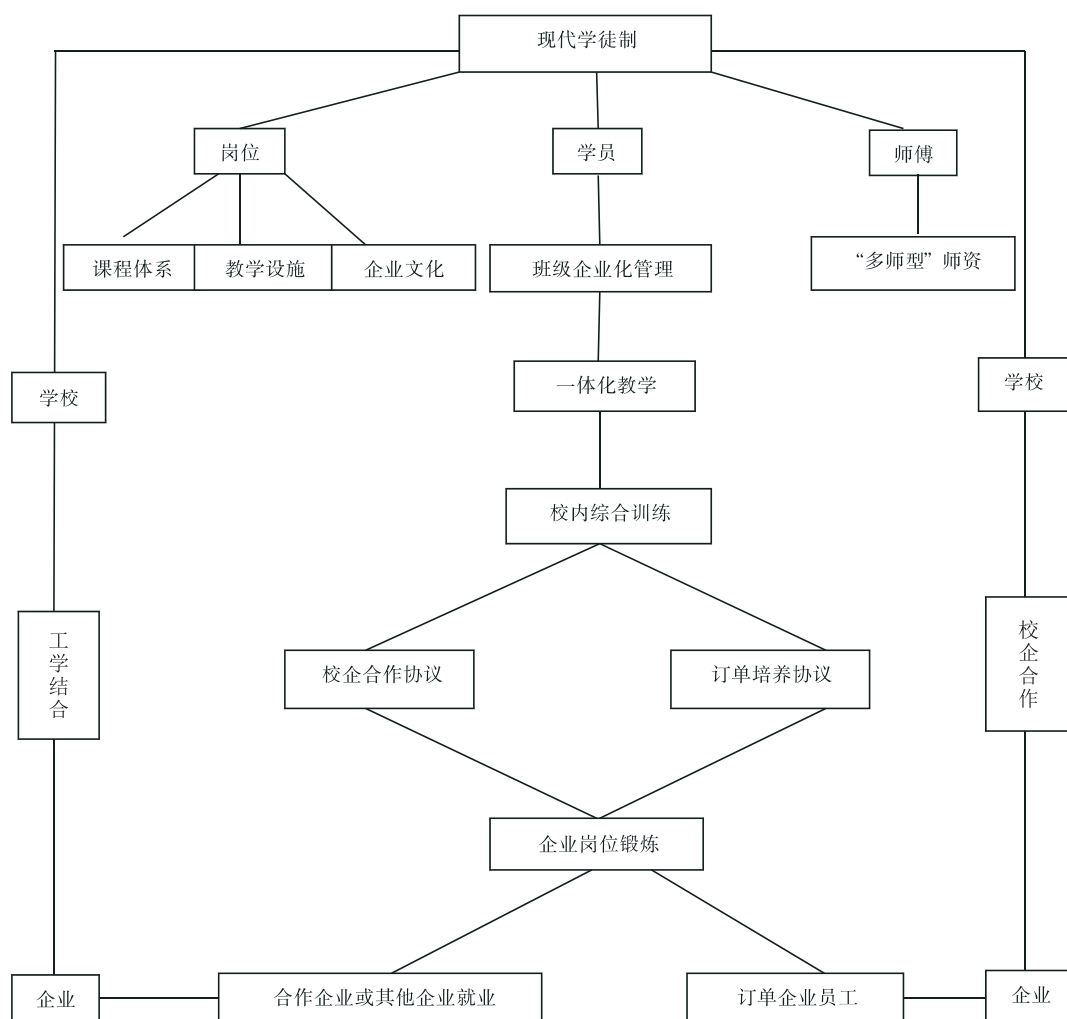
2.4 现代学徒制班级管理

现代学徒制班级管理企业化。通过引入企业文化、企业管理营造职业氛围、创设职业环境以达到班级文化企业化、思想意识员工化、日常行为职业化、专业训练标准化、身体素质适应化等培养学生职业能力和职业素养。

2.5 现代学徒制师资建设

现代学徒制师资必须具有教学能力和担任师傅的能力,师资队伍建设必须以“双师型”为起点,向“多师型”发展。集“讲师”、“技师”、“师傅”、“心理辅导师”、“职业指导师”、“生涯规划师”乃至“人生导师”等为一体的“多师型”师资团队。

2.6 现代学徒制本土化

图4 中国现代学徒制实施路径^[4]

3 现代学徒制运行机制

3.1 以灵活多样为原则，校企共建招生制度

通过先招生再招工、招工与招生同步、先招工再招生等多种形式，建立职业院校招生录取和企业用工一体化招生招工制度。根据不同生源特点，共同研制、实施招生招工方案，为接受不同层次职业教育学徒提供机会。明确学徒（准员工）和职业院校学生双重身份，签订好学徒（监护人）、学校和企业三方协议，明确各方权益与保障。

3.2 以互利双赢为原则，校企共建育人机制

校企双方应坚持双主体育人、职责共担、合作共赢。企业与职业院校以互利双赢为原则，明晰双方责任和义务，职业院校承担学生专业知识、专业能力和综合素养系统化教育教学，企业通过师傅带徒开展岗位技能训练，形成联合招生、联合培

养、多方评价、理实一体化育人现代学徒制长效机制，建立人才培养场地、设施、设备、师资统筹机制和培养成本分担机制，并签订联合培养协议。

3.3 以职业发展为原则，校企共建学徒标准

鉴于目前国家职业资格制度还有待完善以及行业职业资格认证制度缺失，校企双方要以学生职业发展和岗位职业标准为出发点，建立基于企业用工规范和职业标准、职业素养及技术技能人才成长规律的学徒培养标准。培养标准除满足职业院校同等学历要求外，还应参照国家相关职业资格标准，结合实际岗位工作要求，对学徒职业核心能力、行业通用能力、岗位特定能力在专业理论、实践技能、职业素养和经验资格等多方面作出明确规定。

3.4 以面向就业为原则，校企共订培养方案

根据学徒标准，校企双方要共同研究制订科学、系统且符合院校、企业、学徒实际的现代学徒

制培养方案。培养方案包括培养目标、培养期限、教学标准、课程标准、岗位标准、师傅标准、质量标准及相应实施计划等,要明晰教育教学具体内容、实现形式、组织管理,确保人才培养质量,促进学徒全面可持续发展。

3.5 以职业导向为原则,校企共建课程体系

校企双方共同建设基于岗位工作内容的专业课程和基于典型工作过程的专业课程体系,明确实践性教学项目设置与教学要求及校企间学习时段与地点分配,实现课程内容与职业标准对接,教学过程与生产过程对接,毕业证书与职业资格证书对接。完善课程内容,实现校企共同开发课程、编写教材,将国家职业资格标准、行业技术规范、安全生产要求、职业素养、工匠精神等纳入课程体系。

3.6 以企业主体为原则,校企共建教学基地

以企业为主体,以“教育型企业”和“产学研共同体(企业学院)”为平台,政府、企业和职业院校共同投入、共同建设、共同管理,集实践教学、技能训练与鉴定考核、职业资格认证与职业素质培养等功能于一体的现代学徒制校内、外教学基地和紧密型实训实习基地(公共实训中心)。“教育型企业”通过设立相对独立的“企业培训中心”或“跨企业培训中心”,对接职业院校,共建共享包括场地、设备、师资、教材、后勤保障在内的职业教育资源,成为职前教育与职后培训相互融通的教育平台。

3.7 以工学结合为原则,校企共改教学模式

职业院校与合作企业要根据技术技能人才成长规律和工作岗位实际需要,共同改革或优化传统教育教学模式,按照“做中学,学中做”要求,创新教学机制和学习机制,校企共建课堂,形成工学交替、行知合一课堂教学和实践教学。同时要建立健全弹性学制、长短学期、半工半读、“白+黑”等教学组织形式,真正实现校企无缝对接、一体化育人。

3.8 以互聘共用为原则,校企共建师资队伍

职业院校和合作企业双方要共同建立健全“双导师”的选拔、培养、使用、考核、激励制度,形成“互聘共用、专兼结合”管理机制。合作企业要选拔优秀技术人员或能工巧匠担任师傅,明确师傅责任和待遇,师傅承担带徒任务应纳入考核,并可

享受带徒津贴。职业院校要将教师企业实践和技术服务纳入考核并作为晋升专业技术职务重要依据。职业院校还要加强对企业师傅教学技能的继续教育与培训。

3.9 以多元规范为原则,校企共建评价机制

现代学徒制直接面向真实就业岗位组织开展教育教学,职业院校和合作企业必须建立基于学徒标准,由行业、企业、院校及专家、教师、学生和家長等多方参与的“学徒”考核评价机制,共同组织考核评价,并将“学徒”岗位工作任务完成情况纳入考核范围。

鉴于现代学徒制教学内容新颖性,教学形式多样性,教学场所分散性等特点,职业院校和合作企业必须建立定期检查、反馈、交流等教学质量监控机制,同时加强对教师(师傅)教学质量和学生(学徒)学业水平监测与评估,及时诊断并改进教育教学。

3.10 以创新务实为原则,校企共建管理体系

职业院校和合作企业要根据现代学徒制特点,在院校和企业管理制度框架内,共同建立现代学徒制运行管理体系。

要按照校企职责共担要求,建立健全招生(招工)管理、教育教学管理、实践基地管理、考核评价管理、师资(师傅)管理等相关制度。

要根据现代学徒制教育教学要求,制定专门学徒管理办法,科学安排学徒岗位、分配工作任务,保证学徒合理报酬和基本权益,加强过程管理。要落实学徒实习责任保险、工伤保险,加强学生入企学习期间8小时外管理,确保学徒人身安全^[5]。

作为“双元育人”的企业,目前并不具备独立实施学徒教育教学能力,职业院校在相当长一段时间内还须与企业共同完成对学徒联合培养。作为“双元育人”的职业院校,除协助企业完成对学徒有效培养外,更重要的是通过现代学徒制试点更精准、更彻底了解企业对技术技能人才的具体要求,更全面、更深入学习企业对学徒培养流程和教学方法,更有效、更直接开展对教师培养培训,从根本上改革传统职业教育教学模式,实现真正意义上教学和课程改革,达到职业教育产教深度融合,满足企业需求,提高育人质量终极目标。

参考文献

- [1] 教职成厅函[2015]29号. 教育部办公厅关于公布首批现代学徒制试点单位的通知. http://www.moe.edu.cn/srcsite/A07/s3069/201508/t20150817_200588.html.
- [2] 教职成厅函[2017]35号. 教育部办公厅关于公布第二批现代学徒制试点和第一批试点年度检查结果的通知. http://www.moe.edu.cn/srcsite/A07/moe_737/s3876_cxfz/201709/t20170911_314178.html.
- [3] 教职成厅函[2018]41号. 教育部办公厅关于公布第三批现代学徒制试点单位的通知. http://www.moe.gov.cn/srcsite/A07/moe_737/s3876_cxfz/201808/t20180810_344970.html.
- [4] 车希海. 现代职业教育教学使用手册[M]. 山东科学技术出版社, 2016.6 : 681-684
- [5] 鲍加农. 现代学徒制的本土化思考与实践[R]. 嘉兴教育学院, 职业教育研究处.

[责任编辑: 梁 晶]

Study on the Modern Apprenticeship Basing on the Integration of Production and Education

LI Ya-ya

(Xianyang Vocational & Technical College, Xianyang, Shaanxi 712046)

Abstract: This paper gives thinking and does a research on the new breakthroughs of vocational education talent cultivation model with the help of the platform of interchange of people cultivating in and out of China. The aims are as follows: to deepen the cooperation of college and enterprises, engineering joint, the integration of production and education; to mobilize firms to participate in the vocational education; to establish joint admissions and cultivation and integrating talent cultivating long-term mechanism between college and enterprise; to promote the cooperation between education chain and industry chain; to lift the talent fostering level; to promote the progress between vocational education system and employment system.

Key words: the integration of production and education, the modern apprenticeship, thinking and study